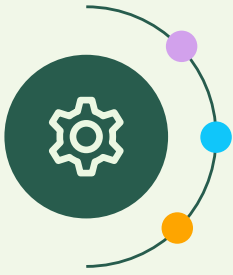


快速指南：根据FSC《风险评估框架》开展或修订风险评估

☐ 确定范围

需要尽可能具体、明确地确定范围。

风险评估应明确：



评估所涵盖的区域（例如，一个国家、一个国家的某个地区或覆盖多个国家的地区）



开展部分风险评估情况下所涵盖的指标



评估的产品/商品范围

🔍 收集和评估信息

收集足够的信息以评估每个指标，并证明判定风险的合理性。

评估应基于：

- 公共信息来源；
- 专家和利益相关方提供的信息。

🌐 确定地缘政治规模及来源类型

确定地缘政治规模及来源类型考虑到以下方面因素：

1. 地缘政治规模 - 根据地理边界确定，如行政区划和/或生物和/或地理区划。
2. 来源类型 - 非地理特征，如林地类型、林权属性、经营范围，以及森林经营的规模、强度和风险。

明确描述来源类型，确保风险评估用户能够理解和识别。提供GIS格式的以地缘政治尺度表示评估区域内同质风险区域的多边形断层形状文件。

⚠️ 判定风险

基于收集到的信息，为每个指标提供风险判定。

对于被评估的每一项指标，判定风险为：

- 可忽略风险：暂时的、不常见的、影响有限的，政府机构采取了高效措施开展监测或执法，从而得到有效控制的。
- 不可忽略风险：影响范围广，损害程度深，和/或持续时间长；对社会、森林生态系统以及受经营活动直接和间接影响的人民产生显著负面影响；执法体系缺失或崩溃；被发现后没有及时纠正或充分解决。
- 不适用：某一指标被认为在风险评估中不适用。

制定缓解措施

在判定为“不可忽略风险”的情况下，识别并制定缓解措施，将风险从“不可忽略”降低到“可忽略”。

其他要求

特定指标要求

高保护价值：高保护价值的评估范围包括是否存在高保护价值和经营活动对高保护价值造成的威胁，包括在合法经营活动范围之外的采伐或生产。

高保护价值 (HCVs) 包括

- 物种多样性；
- 景观水平的生态系统和生态系统镶嵌；
- 生态系统和生境；
- 关键的生态系统服务，包括集水区的保护、脆弱土壤的侵蚀控制和滑坡控制；
- 社区需求；以及
- 文化价值。

森林转化和退化：在评估森林转化和退化的风险阈值时，应考虑以下方面：

- 各种活动对森林覆盖造成的威胁的程度和影响。
- 符合国际公认空间标准的空间数据。
- 在使用空间数据进行风险评估时，应最大程度具有其他数据类型的支持。
- 在法律禁止天然林转化的地区进行治理评估。

风险评估指标

FSC《风险评估框架》涵盖64个评估风险指标，包括以下主题：

土地利用和管理	税费	贪污腐败/伪造文件和数据造假
经营活动和环境保护	健康和 safety	人权和劳工权利
第三方权利	贸易和运输	尽职调查/应尽注意
森林转化和退化	高保护价值 (HCV)	转基因生物 (GMO)

技术支持

风险信息中心将允许FSC证书持有者获取风险评估，从而根据地理位置识别其林产品的原产地所适用的风险。



查看完整版
FSC《风险评估框架》

